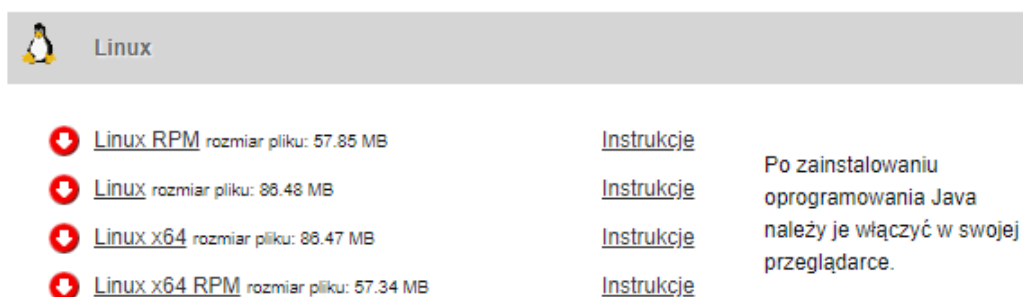


Instrukcja konfiguracji aplikacji Szafir w środowisku Linux na potrzeby obsługi kart Graphite

1. Instalacja Java ORACLE lub Adopt OpenJDK (krok obowiązkowy)

Pierwszym krokiem jest instalacja oprogramowania Javy niezbędnego do działania aplikacji Szafir. KIR rekomenduje następujące dystrybucje:

- Java ORACLE, którą można pobrać z lokalizacji: <https://www.java.com/pl/download/manual.jsp> skąd użytkownik pobiera odpowiednią wersję dla Linux

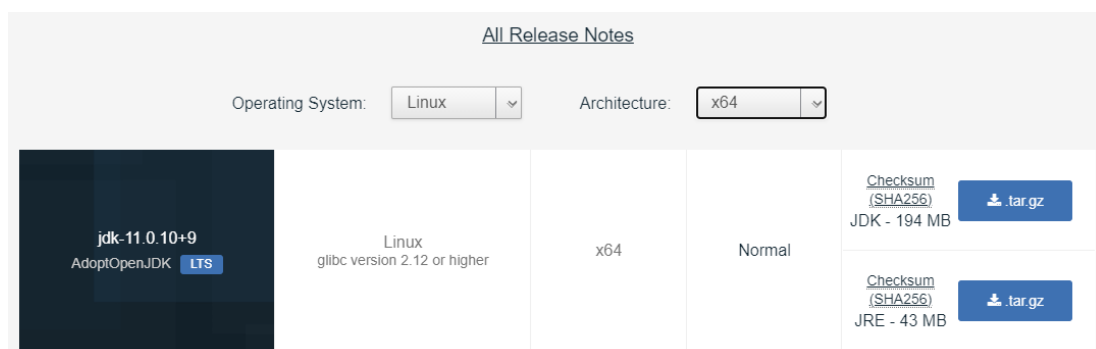


The screenshot shows the Oracle Java download page for Linux. It features a Linux logo and a list of download options with their respective file sizes and instructions. The instructions state that after installation, Java needs to be enabled in the browser.

Platform	File Size	Instructions
Linux RPM	57.85 MB	Instrukcje
Linux	86.48 MB	Instrukcje
Linux x64	86.47 MB	Instrukcje
Linux x64 RPM	57.34 MB	Instrukcje

Po zainstalowaniu oprogramowania Java należy je włączyć w swojej przeglądarce.

- lub Adopt OpenJDK, którą można pobrać z lokalizacji: <https://adoptopenjdk.net/releases.html> skąd użytkownik pobiera odpowiednią wersję dla Linux, np. x64



The screenshot shows the AdoptOpenJDK release page. It displays the selected operating system (Linux) and architecture (x64). The release information includes the version (jdk-11.0.10+9), the operating system (Linux), the architecture (x64), and the normal distribution. Download links for the JDK (194 MB) and JRE (43 MB) are provided, along with SHA256 checksums.

Version	Operating System	Architecture	Distribution	Checksum (SHA256)	Download
jdk-11.0.10+9	Linux	x64	Normal	JDK - 194 MB	.tar.gz
jdk-11.0.10+9	Linux	x64	Normal	JRE - 43 MB	.tar.gz

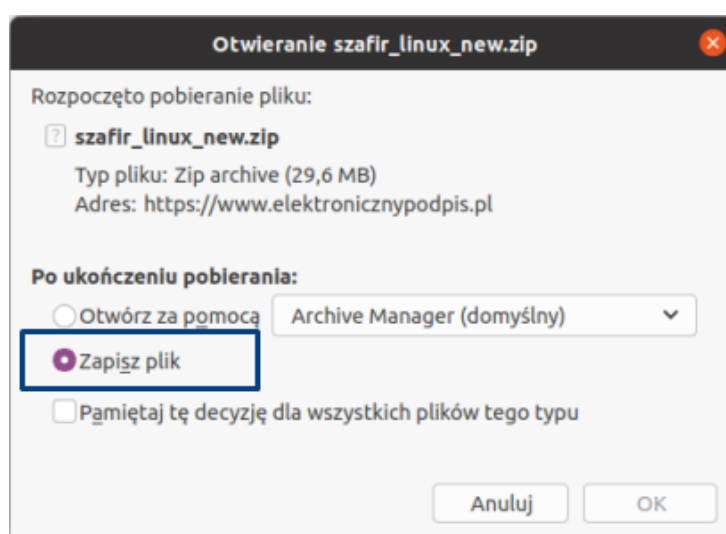
2. Pobranie aplikacji Szafir dla systemu Linux (krok obowiązkowy)

Drugim krokiem jest pobranie aplikacji Szafir. Aplikację można pobrać bezpośrednio z lokalizacji: https://www.elektronicznypodpis.pl/gfx/elektronicznypodpis.pl/defaultstronaopisowa/147/1/1/szafir_linux.zip

lub wybierając przycisk „pobierz” przy aplikacji Szafir (Linux, Szafir 2.0.0.build...) na stronie: <https://www.elektronicznypodpis.pl/informacje/aplikacje/>

Aplikacja Szafir do składania i weryfikacji podpisu elektronicznego	
Szafir (Windows 32-bit, Szafir 2.0.0.build 636)	pobierz
Szafir (Windows 64-bit, Szafir 2.0.0.build 636)	pobierz
Szafir (macOS, Szafir 2.0.0.build 636) (wymagane zainstalowanie Java JDK ORACLE w wersji 8 lub 9)	pobierz
Szafir (Linux, Szafir 2.0.0.build 636) Uwaga! Zalecamy zainstalowanie Java JRE w wersji min. 1.8 (Oracle)	pobierz

Po pobraniu i zapisaniu paczki ZIP:



należy rozpakować zawartość paczki „szafir_linux.zip” np. na Pulpit użytkownika.

Paczka zip składa się z następujących plików:

- szafir_(numer_wersji).jar – aplikacja Szafir
- libCCGraphiteP11.so – biblioteka do obsługi kart Graphite
- Instrukcja_konfiguracji_aplikacji_Szafir_w_środowisku_Linux(Ubuntu).pdf

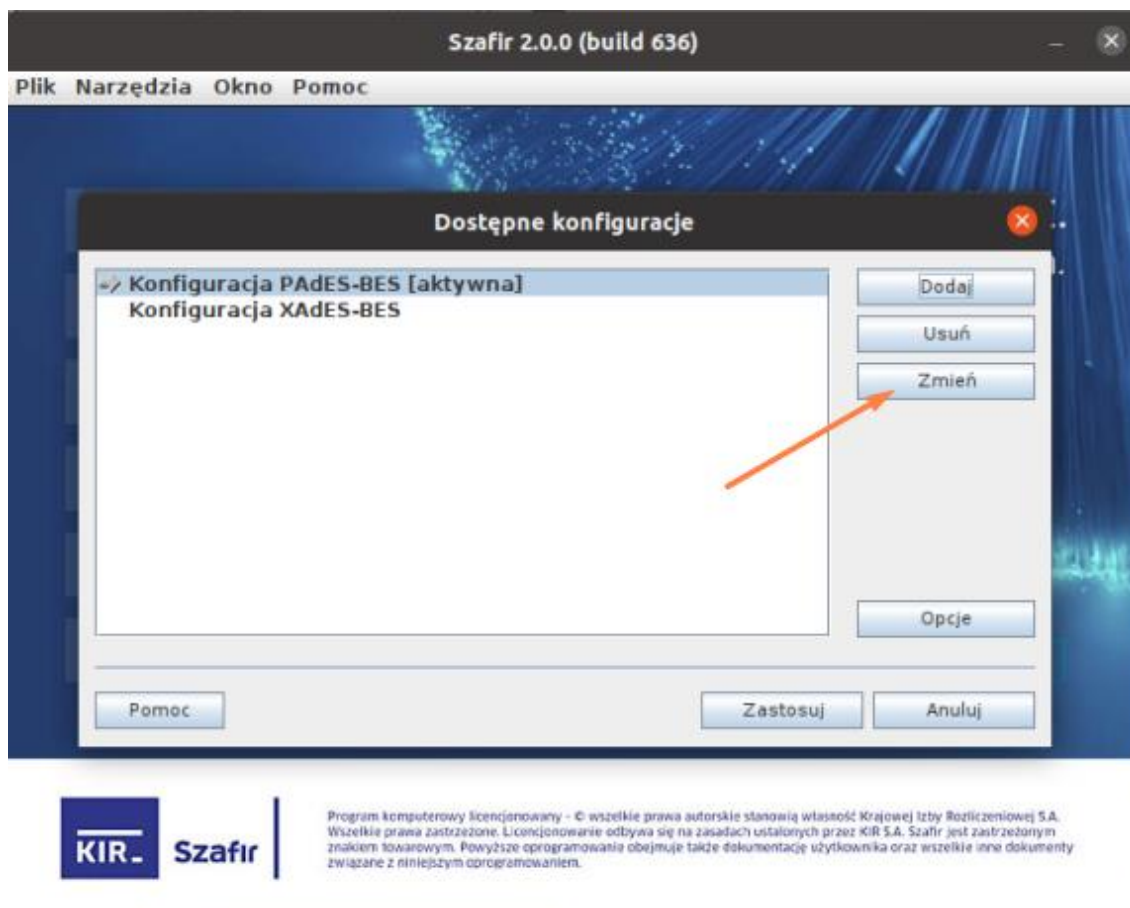
3. Uruchomienie aplikacji Szafir oraz wskazanie biblioteki do obsługi kart Graphite (krok obowiązkowy)

Po wejściu do katalogu `szafir_linux`, należy uruchomić aplikację Szafir po kliknięciu na plik `szafir_(numer_wersji).jar`.

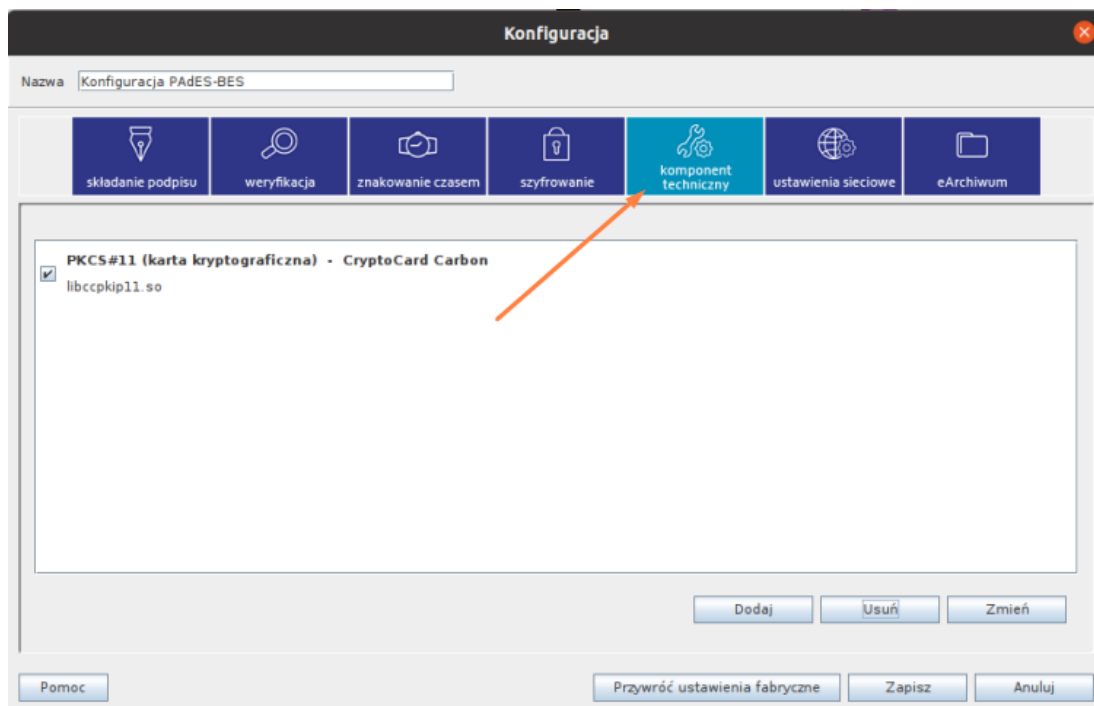
UWAGA! Plik Szafir jest w formacie `.jar`, co oznacza, że nie trzeba go instalować.



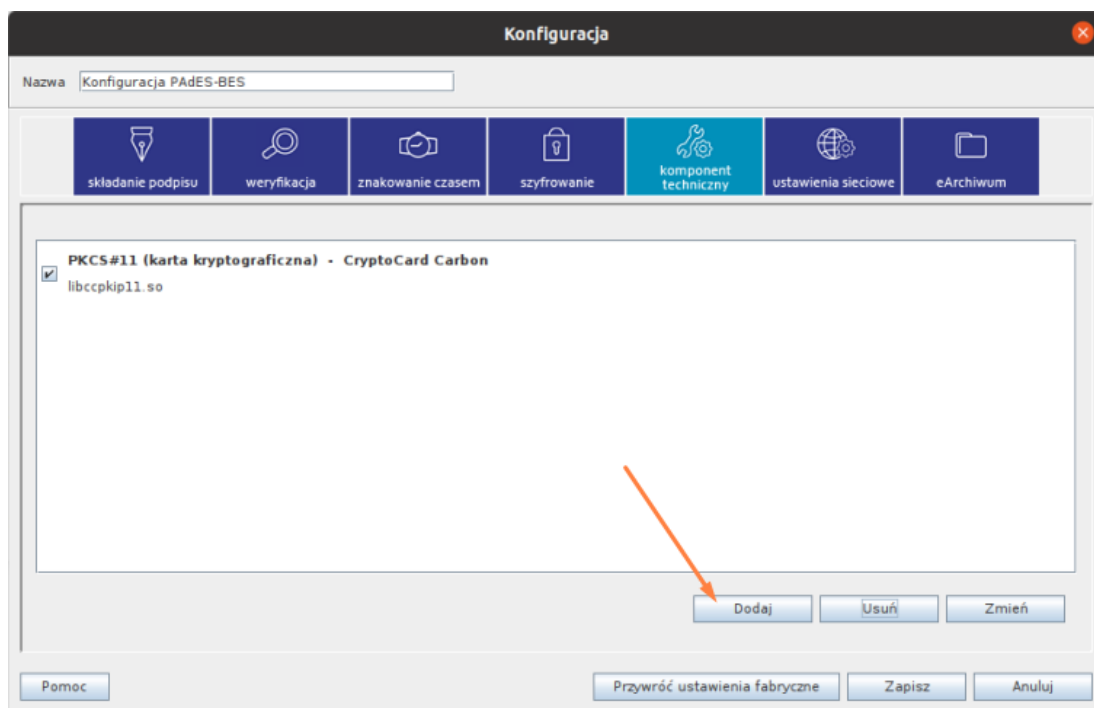
Następnie w głównym oknie należy wybrać przycisk „konfiguracja” oraz wskazać konfigurację, dla której chcesz wprowadzić zmianę, i wybrać „Zmień”:



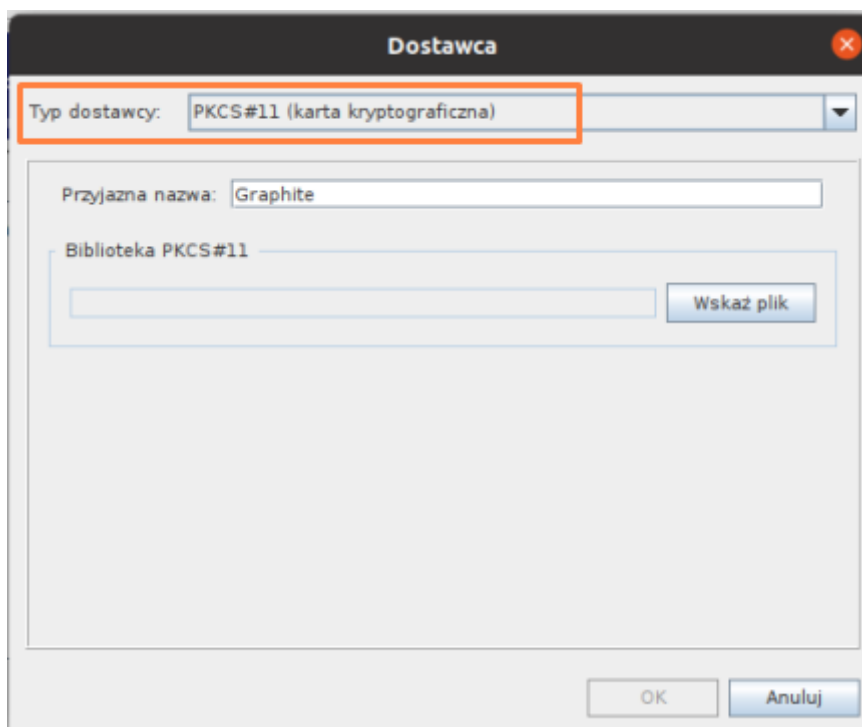
Następnie należy przejść do zakładki „komponent techniczny”:



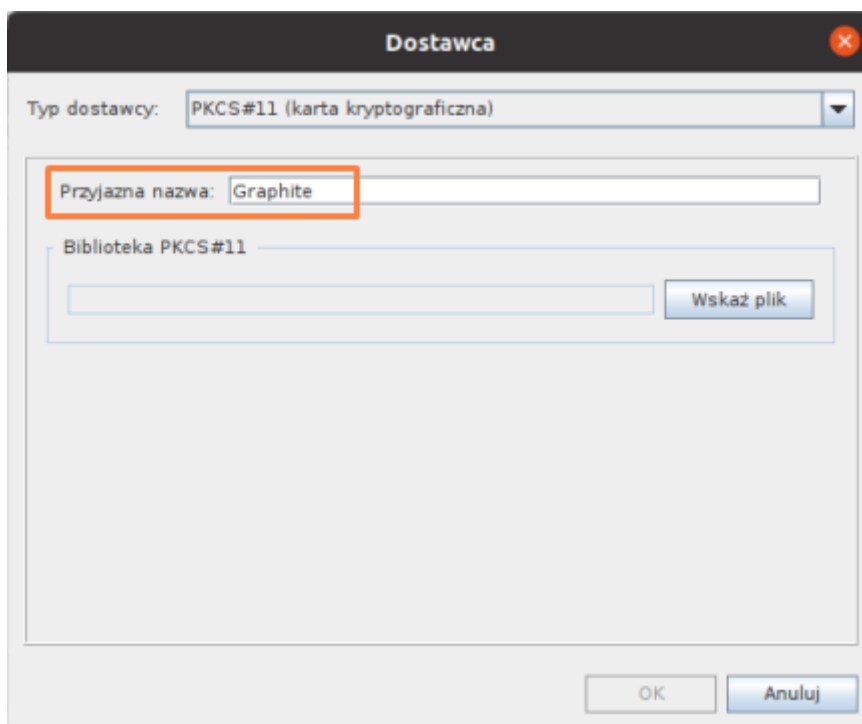
Kliknąć przycisk „Dodaj”:



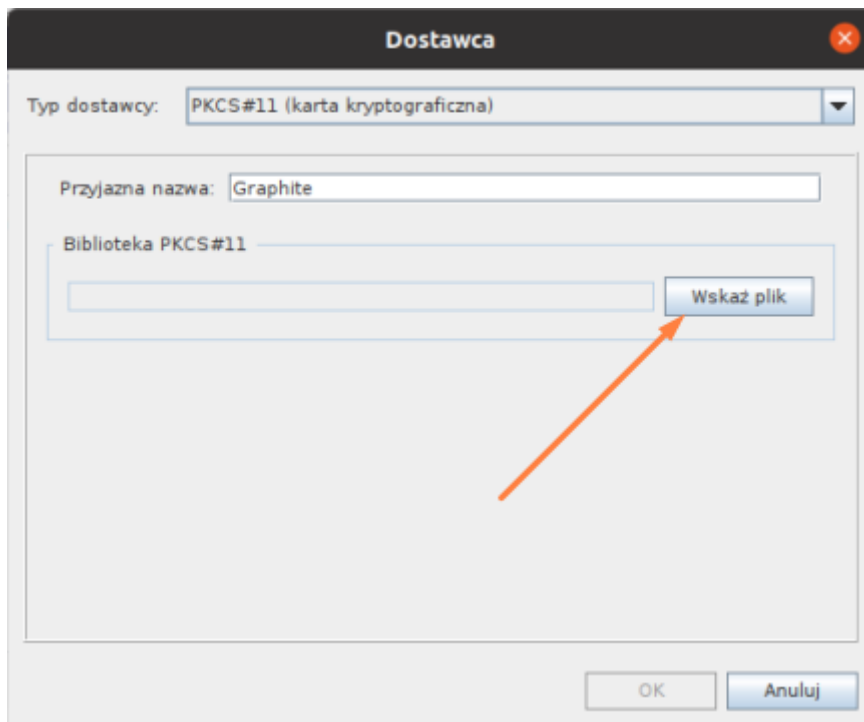
W oknie „Dostawca” należy pozostawić typ dostawcy „PKCS#11 (karta kryptograficzna)”:



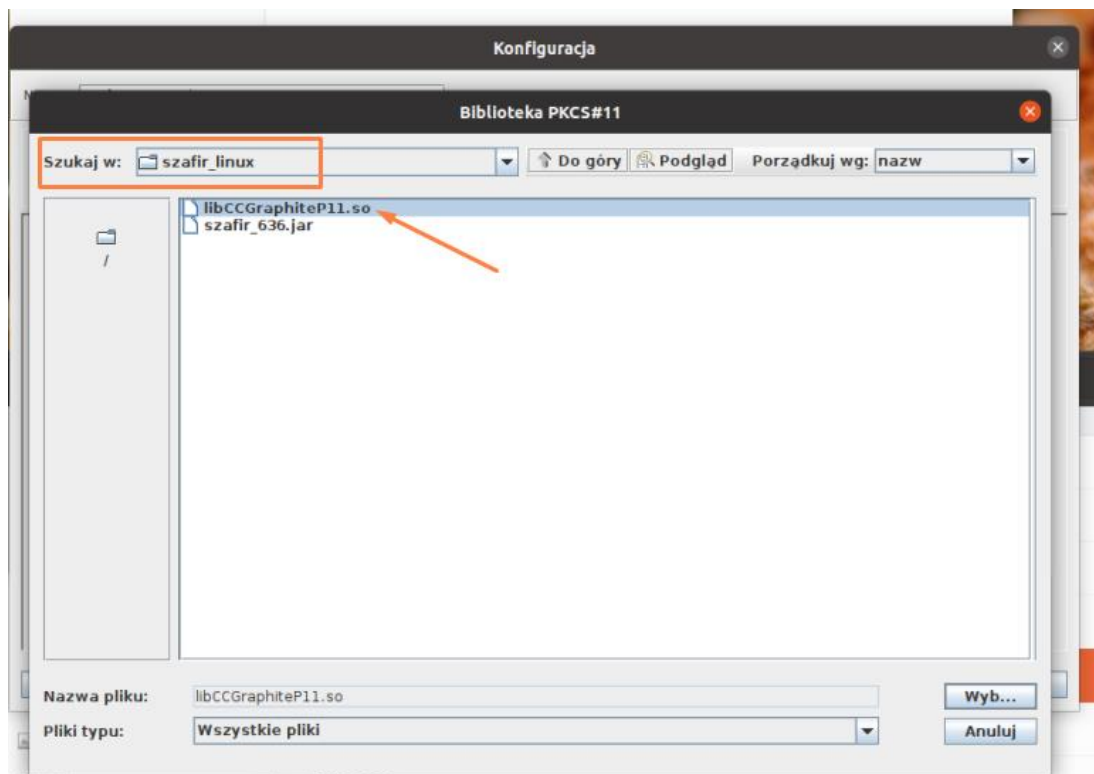
W polu „Przyjazna nazwa” należy wprowadzić nazwę własną np.: Graphite:



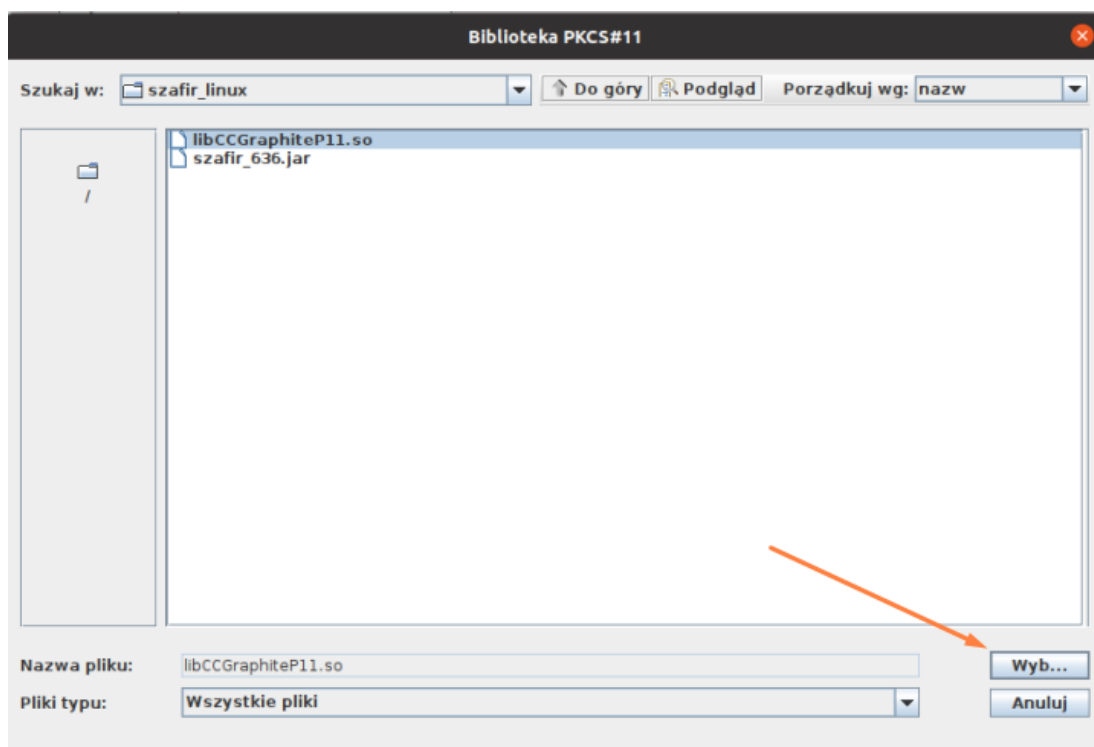
Następnie należy wybrać przycisk „Wskaż plik”:



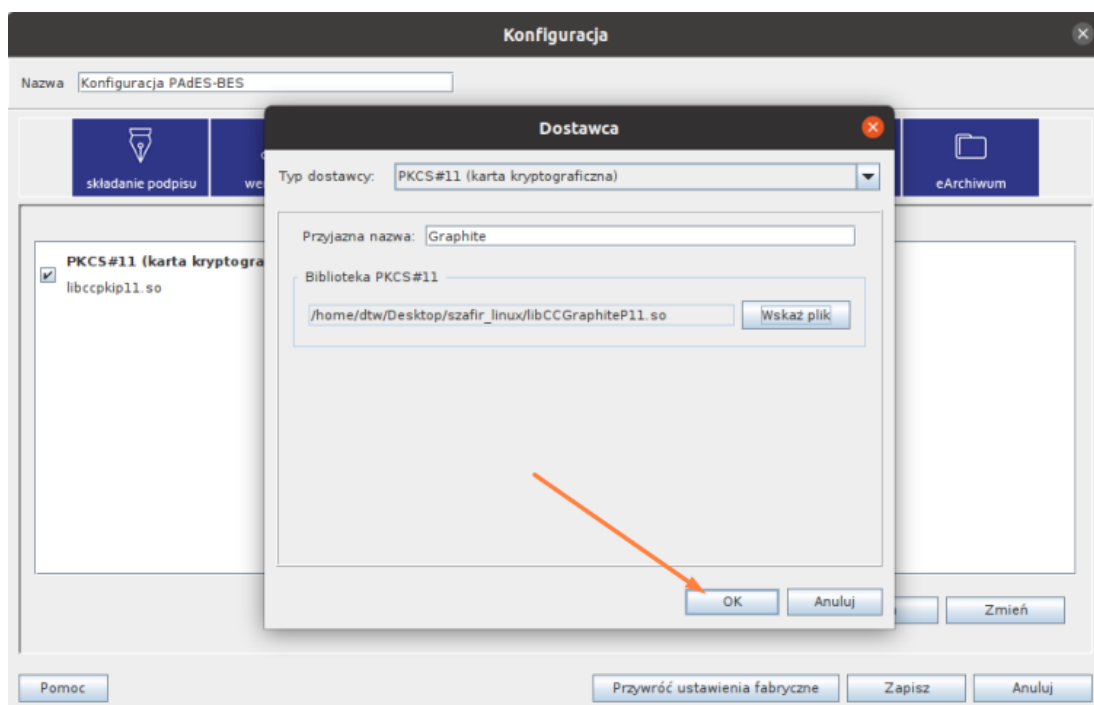
Po wybraniu opcji „Wskaż plik” należy wskazać z katalogu aplikacji Szafir (katalog „szafir_linux” na Pulpicie) bibliotekę `libCCGraphiteP11.so` do obsługi karty:



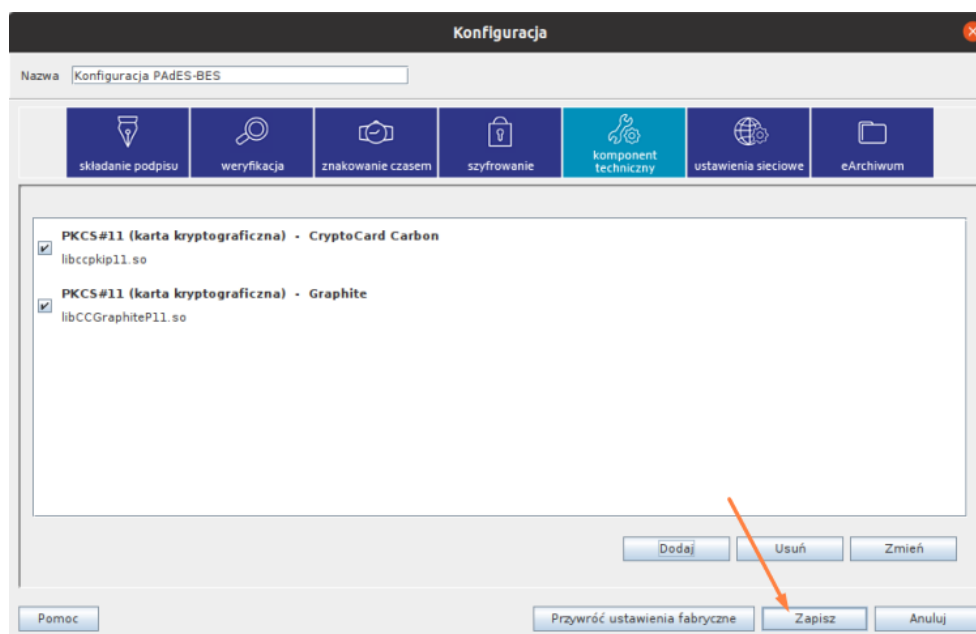
Następnie należy zatwierdzić wybór przyciskiem „Wybierz”:



I w kolejnym kroku „OK”:



Zmienioną konfigurację należy zapisać, wybierając przycisk „Zapisz”:

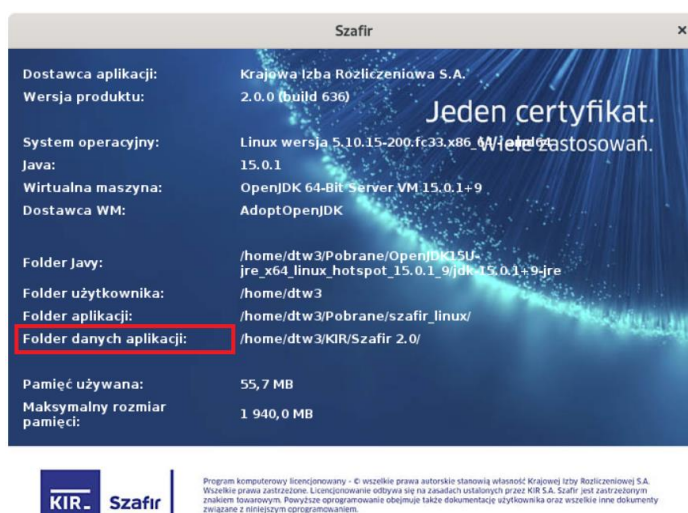


Od tego momentu można używać karty Graphite dla wybranej konfiguracji.

4. Diagnozowanie problemów

W przypadku problemów prosimy o przesłanie do KIR następujących informacji:

- wynik komendy `pcsc_scan` (po wpisaniu w Terminalu z podłączoną kartą i czytnikiem do danego komputera)
- logi z aplikacji Szafir, które znajdują się w katalogu domowym użytkownika w podkatalogu `/KIR/Szafir 2.0/`. Konkretną lokalizację można zweryfikować, wybierając w aplikacji Szafir z menu opcję `Pomoc`, a następnie „O Programie”, gdzie lokalizacja logów jest określona przez „Folder danych aplikacji”.



W przypadku pojawienia się problemów prosimy o kontakt:

Infolinia: 801 500 207 lub tel. 22 545 55 55, e-mail: kontakt.szafir@kir.pl